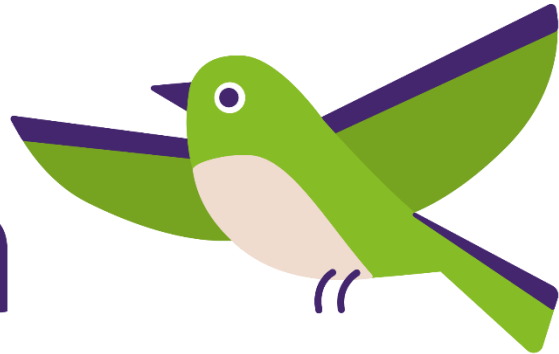


Welzijn Lansingerland



Koersplan 2024 -2028

Waar samenzijn overgaat
in saamhorigheid
en gezelligheid bijdraagt
aan gezondheid

Inhoud

Missie en visie	2
Inleiding.....	3
Over Welzijn Lansingerland.....	4
Ontstaan.....	4
Wat maakt ons sterk	4
Wat is onze achilleshiel	5
Doelen.....	5
In een notendop.....	5
Thema 1 - Preventief versterken van sociale netwerken.....	6
Thema 2 - Leefstijl en vitaliteit.....	9
Thema 3 - Eenzaamheid en armoede	11
Thema 4 - Mentaal welzijn.....	13
Thema 5 - Dekkend aanbod.....	15
Thema 6 - Behoud voldoende beroepskrachten en vrijwilligers.....	17
Tijdstabel implementatie	19
Wat hebben we nog meer te doen	20

Gedicht voorpagina:

Arie van Driel en Gerjo Goudriaan

Missie en visie

Missie

We streven naar welzijn voor iedereen in Lansingerland.
Wij dragen bij aan saamhorigheid en gezondheid.

Visie

Welzijn Lansingerland draagt bij aan een lokale samenleving waar voor iedereen een netwerk dichtbij is. Hierdoor kan iedereen samen zijn en samen doen.
Als ideaal zien wij veerkrachtige gemeenschappen waarin men elkaar ziet en steunt.

Voor degene die het onvoldoende lukt om deel uit te maken van een goed netwerk, bieden wij vrijwilligers en beroepskrachten die ondersteuning kunnen bieden op praktisch en sociaal niveau.

Hoe houden wij onze dienstverlening passend en adequaat

Door persoonlijke aandacht, toegankelijkheid en samenwerking bereiken wij vele inwoners. Hierdoor kunnen wij luisteren en horen en zo rekening houden met de mogelijkheden van onze samenleving en maatschappij.

We hebben voldoende ogen en oren in heel Lansingerland vanuit onze 5 locaties. Ogen en oren van ruim 400 vrijwilligers, 20 personeelsleden en veel samenwerkende partners.

Wat vinden we belangrijk

Voor ons zijn onafhankelijkheid, eigen regie, keuze mogelijkheid, en samenredzaamheid de ingrediënten voor een samenleving waar senioren langer dan ooit zelfstandig moeten wonen. We sluiten hiermee naadloos aan bij het beleidsstuk 'Vitaal en waardig ouder worden' van gemeente Lansingerland.

Welke koersen volgen we

Voor de komende jaren hebben wij zes thema's gekozen waardoor we onze missie en visie beter gestand kunnen doen. Deze zijn verwoord in dit Koersplan.

Inleiding

Welzijn Lansingerland heeft met medewerkers, bestuur en stakeholders voor de periode 2024-2028 een nieuw koersplan gemaakt wat rust en richting geeft en vanaf 2027 kan worden geactualiseerd.

Wat ging hieraan vooraf

Het vorige koersplan was geldig tot en met 2018. Daarna is het door omstandigheden niet gelukt om tot een nieuwe koers te komen of het bestaande te actualiseren.

Proces

Directie, bestuur en personeel hebben in 2023 bepaald welke thema's de komende jaren voor ons van belang zijn, thema's die urgenter zijn dan andere thema's.

Deze thema's zijn bevestigd en aangevuld door bestuur en stakeholders.

De gemeente heeft aangegeven dat de thema's passen bij haar programma en verplichtingen.

Welzijn Lansingerland heeft elk jaar prestatieafspraken die met de gemeente zijn vastgesteld. Hiervoor krijgt zij subsidie.

Het koersplan heeft impact op elk van deze afspraken, op elk team van medewerkers en vrijwilligers.

Het zijn uitdagingen in onze toekomst, nieuwe randvoorwaarden en soms een andere manier van werken.

Over Welzijn Lansingerland

Ontstaan

Lokaal

Oorspronkelijk waren er drie ouderencommissies die door de gemeente ondersteund werden. Zij kregen geld voor accommodaties en voor een klein aantal uren beroepsondersteuning. Het doel was om senioren te helpen op het vlak van administratie, financiën en communicatie. De dorpen waren kleiner, ons kende ons. De individualisering die in steden plaats vond deed hier trager zijn intrede. De inwoners waren hecht en keken naar elkaar om.

Van onder op en van boven af

Later werden aan deze in de dorpen ontstane commissies taken overgedragen die voortkwamen uit het gezondheidsbeleid van de gemeente en het in werking treden van de Wet Maatschappelijke Ondersteuning. De gemeente werd van rijkswege verplicht uitvoering te geven aan mantelzorgondersteuning en het ondersteunen van zelfredzaamheid en het welzijn van ouderen. De gemeente zorgde voor de noodzakelijke urenitbreiding om hier aan vorm te geven.

Het gevolg was dat Welzijn naast alle activiteiten en praktische hulp die de ouderencommissies al verzorgden ook de partij werd voor het Mantelzorgsteunpunt, beweegactiviteiten 55+, en ouderenadvies.

Uitbreiding taken

Er kwamen er vanuit de plaatselijke overheid nog meer taken bij als buurtbemiddeling, het versterken van de inzet van vrijwilligers in het algemeen van Lansingerland, dagbesteding als preventiemiddel en meer.

Deze commissies zijn 15 jaar geleden gefuseerd. Stichting Welzijn Lansingerland.

Nu heeft onze stichting 12,3 FTE aan beroepskrachten en 400 vrijwilligers die minstens een uur per week actief zijn.

Wat maakt ons sterk

Geworteld

Door onze aanwezigheid in alle kernen op 5 locaties, door de netwerkmogelijkheden van 22 personeelsleden en 400 vrijwilligers, door het wekelijks zien van heel veel bezoekers, en door het samenwerken met alle andere beroepskrachten in de zorg en andere maatschappelijke organisaties zijn wij de ogen en oren van de drie dorpen, Lansingerland.

We zijn een spin in het web. Wij hebben een relevant netwerk in Lansingerland.

Dat is van waarde voor ons en voor vele andere partners in het sociaal domein. We hebben een groot draagvlak in de samenleving.

Integraal elkaar versterkend aanbod

De onderdelen van ons aanbod, de activiteiten, ondersteuning, advies en informatie versterken elkaar. We hebben door de vele ontmoetingsactiviteiten eigen vindplaatsen voor professionals. Anderzijds, de meeste ouderen zijn vroeg of laat mantelzorger en kennen nu vaak al onze

beroepskrachten die in de buurt werken van de ontmoetingsactiviteiten. We zijn bekende gezichten en laagdrempelig te bereiken voor informatie en hulp.

Klein en hecht

Beroepskrachten en vrijwilligers ervaren ons als een hecht team. Een warm bad. Voor velen is het fijn om bij ons te horen. En dat is een belangrijke drijfveer van vele vrijwilligers. Ons vrijwilligersaantal is stabiel en stijgt zelfs licht.

Omdat we een kleine en platte organisatie zijn, zijn we ook flexibel en wendbaar.

Wat is onze achilleshiel

We zijn klein en hebben weinig overhead. De punten op de 'i' zetten, zelf beleid ontwikkelen kost ons inspanning.

Onze samenwerkingskracht compenseert echter deze kwetsbaarheid. Door samen te werken met regiopartners voorzien we in vervanging bij ziekte en verwerven we nieuwe inzichten om te kunnen blijven ontwikkelen en meer.

Zoals dat de komende decennia voor alle organisaties is, geldt dat de vraag naar ons aanbod zal toenemen maar onze inzet aan beroepskrachten en vrijwilligers naar verwachting niet.

Doelen

Volgens de statuten

Welzijn Lansingerland wil, met al haar ten dienste staande middelen, de maatschappelijke participatie van mensen bevorderen, met speciale aandacht voor kwetsbare mensen en ruimte voor en betrokkenheid van de meer zelfredzamen. Welzijn Lansingerland fungeert daarbij als schakel tussen mens en samenleving, voor wie dat nodig heeft, op een manier die bij hem/haar past.

Beleid gemeente, prestatieafspraken

Wij accepteren jaarlijks een opdracht van de gemeente. De opdracht is geformuleerd in diverse prestatieafspraken. Deze geven uitvoering aan het sociaal beleid van de gemeente. Wij krijgen hiervoor gemeentelijke subsidie.

Voor een klein deel formuleren wij prestatieafspraken met anderen. Een voorbeeld hiervan is de samenwerking met het ministerie van volksgezondheid en met de ziektekostenverzekeraar DSW.

In een notendop

Al onze inzet is gericht op het versterken van de saamhorigheid in Lansingerland en omkijken naar elkaar.

Van de inzet van burenbemiddelaars, de bingo en biljart, het aanmoedigen tot het doen van vrijwilligerswerk in Lansingerland, het luisterend oor en advies voor mantelzorgers, het advies voor kwetsbare inwoners tot de koffie en de warme maaltijd!

Met als klinkend resultaat het voorkomen of uitstellen van zorg en inhuizing.

Thema 1 - Preventief versterken van sociale netwerken

Toelichting

Wanneer je in je directe omgeving voldoende mensen kent helpt dat bij langer zelfstandig wonen en het verminderen van gevoelens van eenzaamheid. Mensen uit wijken of straten waar men elkaar kent bieden elkaar meer hulp en sociale geborgenheid.

In steden met problemenwijken wordt geëxperimenteerd met diverse aanpakken om tot verbinding te komen. In Lansingerland zijn geen probleemwijken maar er zijn wel gebieden/vlekken met meer oudere inwoners. Volgens cijfers van het CBS is eenzaamheid hier een risico. Ontwikkelingen die landelijk spelen zijn enerzijds de toenemende vergrijzing en anderzijds het toenemend personeelstekort om aan de zorg-/ begeleidingsvraag van de ouderen te voldoen. Versterking van sociale netwerken, waardoor mensen meer naar elkaar omkijken en elkaar helpen is een van de oplossingen om het dreigend tekort aan hulp en ondersteuning van de ouderen te voorkomen.

Welzijn Lansingerland is van mening dat het belangrijk is om versteviging van het sociale netwerk uit de mensen zelf te laten komen. De rol van Welzijn Lansingerland hierin is uitnodigend, bemiddelend, verbindend en faciliterend.

Uit onderzoek is gebleken dat er drie belangrijke instrumenten zijn om de sociale netwerken te versterken:

a. Een plek om naar toe te gaan, een sociale basis

Wanneer we de kaart van Lansingerland bekijken zien we dat er een goede spreiding bereikt is met de 5 locaties waar we actief zijn. Rondom onze locaties wonen veel senioren.

Deze locaties vormen samen een mooie sociale basis. Hier kunnen mensen gebruik van maken om activiteiten in de buurt te organiseren en elkaar te ontmoeten.

b. Gangmakers

Een gangmaker is iemand die een initiatief in een straat of buurt onderneemt om de sociale samenhang te verstevigen. Bijvoorbeeld door het organiseren van activiteiten en het stimuleren van onderling contact.

Huidige gangmakers zouden model kunnen staan voor potentiële nieuwe gangmakers.

Bijvoorbeeld door aan te sluiten bij de dorpsportretten in de Heraut. Met een wervende tekst als 'Wil jij ook gangmaker worden in jouw straat?'

De gangmakers met ervaring kunnen vervolgens gekoppeld worden aan de mensen die naar aanleiding van het artikel actief willen worden in hun straat of buurt. Zij kunnen als ervaringsdeskundige de nieuwe gangmakers op weg helpen.

Een mooi fenomeen dat met behulp van gangmakers kan worden geïnitieerd is de 'Lief en Leedstraat'.*

c. Activiteiten die uitnodigend zijn

We leven niet meer in grote homogene groepen. Een zaal vol mensen die voor één en hetzelfde thema komen is niet meer van deze tijd. Mensen hebben veel verschillende interesses. Dat maakt het wat lastiger om aan te sluiten bij de interesse en behoefte.

Casa Cadanza gaat een mooi cultureel aanbod verzorgen. Een samenwerking als het gaat om een seniorenaanbod, of korting middels de actiefas ligt voor de hand.

Wat gaan we doen

ad a

Vanuit deze locaties gaan we ons netwerk in de directe wijk/omgeving versterken. Met de wijkverpleging, de wijkagent, de betrokken eerstelijnszorg, kerken e.a. We zetten een signaleringsoverleg op.

Het beheren van ruimtes kost vele uren per week. Met de huidige uren onderhouden en faciliteren wij nu drie grotere ruimtes en 2 kleinere.

Er komen projecten in het kader van Wonen, zorg en welzijn waar het aansluiten bij krachtige figuren, contactpersonen in straat of buurt belangrijk zijn. We doen hieraan mee!

ad b

We gaan vanuit onze locaties gangmakers zoeken en toevoegen aan ons locatienetwerk. Met hen onderhouden we contact om te horen wat er in de omgeving speelt en waar behoefte aan is. We ondersteunen de gangmakers met advies, accommodaties, PR. De dingen waar we sterk in zijn.

ad c

- Welzijn Lansingerland kan de activiteiten die de gangmakers willen organiseren ondersteunen.
- We gaan oproepen doen via de media om dingen bij ons te organiseren die in de lijn van onze doelstellingen liggen. Hierbij hoort een open dag om onze locaties/mogelijkheden te bekijken.
- Samenwerking voortzetten met Lansingerland Beweegt, Cultuur aan het Lint om aan te sluiten bij al lopende initiatieven.
- Burendag verder stimuleren.

Toekomstkansen

Ook particuliere ruimtes bieden mogelijkheden, of horeca ruimtes

Met wie werken we samen

Om bovenstaande uit te voeren zijn 3B Wonen, de wijkagent/ politie en andere organisaties/personen zoals kerken, thuiszorgorganisaties en bibliotheken goede signaleerders en vertakkingen van ons netwerk.

Geldzaken

- Fondswerving, bijvoorbeeld via 'Samen voor de Buurt'
- Subsidie Levendig Lansingerland
- Cofinanciering 3B Wonen waar het complexen van 3B Wonen betreft.
- Subsidies Oranjefonds

- DSW bijdrage voor reeds lopende projecten die 'buurtgericht' zijn als rondom de Naeldhorst en Leeuwerik.

*Toelichting Lief & Leed-straat

Landelijk is het concept van de Lief & Leed- straat ontwikkeld.

In een Lief & Leedstraat besteden bewoners extra aandacht aan een buur als dat nodig is.

Bijvoorbeeld als iemand veel alleen is, net uit het ziekenhuis komt of een naaste heeft verloren.

Zo dragen burens bij aan het bestrijden van eenzaamheid en houden ze een oogje op elkaar. Dat laatste gebeurt ook op vrolijke momenten zoals bij de geboorte van een baby, een nieuwe baan of het behalen van een diploma. Zo ontstaan warme, zorgzame straten en iedereen kan meedoen.

Dit concept zou als voorbeeld kunnen dienen voor de concrete uitwerking van het preventief versterken van sociale netwerken in Lansingerland. Zie <https://www.liefenleedstraat.nl/>

Thema 2 - Leefstijl en vitaliteit

Toelichting

Een gezonde leefstijl is van belang bij het voorkomen of vertragen van veel ziektebeelden. Bewegen, gezonde voeding, niet roken, niet of matig drinken en voldoende ontspanning zijn zaken waar je zelf mee aan de slag kunt om een gezonde leefstijl te creëren. Vanuit Welzijn Lansingerland stimuleren we een gezonde leefstijl.

Door het aanbieden van beweegactiviteiten, goede maaltijden, door te zorgen dat mensen elkaar kunnen ontmoeten, door mensen zinvol bezig te laten zijn. In termen van positieve gezondheid gezegd: de mens staat centraal; de nadruk ligt naast het dagelijks functioneren op meedoen, zingeving, mentaal welbevinden en kwaliteit van leven.

Voor onszelf hebben we deze waarden duidelijk. Maar dragen wij deze waarden voldoende uit naar buiten, naar cliënten en subsidieverstrekkers? Hoe kunnen wij de koppeling leggen tussen een gezonde leefstijl en onze bestaande activiteiten? Zijn er nieuwe activiteiten gewenst?

De doelgroep die nu deelneemt aan de activiteiten van Welzijn Lansingerland heeft over het algemeen een hoge leeftijd van 75/ 80+ jaar. Wij zien dat er wat betreft leefstijl bij deze groep winst te behalen is in gezonde voeding, meer bewegen en zinvol bezig zijn.

De nieuwe doelgroep (derde generatie) heeft de weg naar ons nog niet gevonden. Het is een uitdaging om ook hen te stimuleren een gezonde leefstijl te omarmen.

Dit zijn de mensen die we nu en in de toekomst nodig hebben om te kunnen blijven bestaan.

a. Gezonde voeding

Veel alleenstaande ouderen besteden niet veel aandacht aan gezond koken, simpelweg omdat het niet gezellig is om alleen te eten. Waarom uitgebreid koken, als er niemand is om samen mee te eten? Het is niet voor niets dat de bestaande eetgroepen zeer populair zijn.

Ideeën vanuit de werkgroep om gezonde voeding te stimuleren zijn

Een gezond weekmenu samenstellen en uit de delen/ mailen

Samen met de lokale supermarkten kijken of het mogelijk is om een maaltijdpakket voor 2 personen samen te stellen (nu zijn er alleen maaltijdpakketten voor 4 of 6 personen verkrijgbaar). Mensen kunnen dan voor 2x koken, of iemand uitnodigen om te komen eten.

Mensen stimuleren om samen te eten.

Bestaande eetgroepen uitbreiden, eventueel naar de avond. Verkenning uitbreiding naar en samenwerking met de Naeldhorst, het restaurant van de Tuinen en mogelijkheden uitbreiding samenwerking lokale restaurants.

b. Vitaliteit

Welzijn neemt deel aan het vitaliteitsakkoord. Vanuit deze plek wordt invulling gegeven aan onder andere valpreventie, motiveren tot bewegen.

c. Zinvol bezig zijn

Ouderen geven aan het belangrijk te vinden dat er dagelijks 'iets op het programma staat'. Dat hoeft niet altijd een activiteit buiten de deur te zijn, maar kan ook een tv programma, of bezoek van iemand zijn.

De werkgroep heeft het idee om een kalender te ontwikkelen, waarop Welzijn Lansingerland al een aantal activiteiten invult en waar de mensen zelf hun eigen activiteiten kunnen toevoegen. In de nieuwsbrieven die 3-maandelijks worden verspreid kan een kopje 'Activiteiten voor in de agenda' worden toegevoegd, waar de activiteiten voor de komende drie maanden worden benoemd.

d. Uitstraling bestaand aanbod

Recentelijk is het logo van Welzijn Lansingerland veranderd. Het heeft een leuke en frisse uitstraling gekregen. Om ook van het 'oude imago' af te komen zal er meer moeten gebeuren. Verhippen van de namen van bestaande activiteiten zal helpen een jonge en frisse uitstraling te realiseren. Bijvoorbeeld 'Blijf-fit fietsen', 'Blijf-fit wandelen', 'Breinfit', enz.

e. Vernieuwend aanbod

Daarnaast zal het aanbod aangepast moeten worden aan de wensen van deze derde generatie. De huidige souldans activiteit is een groot succes. Maar ook activiteiten als 'Praten over later' en 'Hoe blijf je zinvol bezig' worden gewaardeerd. Het is aan te bevelen een behoefteonderzoek te doen onder deze doelgroep en op basis van de uitkomsten het activiteitenaanbod aan te passen. Waarbij de insteek zal zijn de mensen te stimuleren waar mogelijk zelf de activiteiten te gaan organiseren.

Wat gaan we doen

- Gezonde voeding voor de huidige doelgroep stimuleren: weekmenu, maaltijdpakketten voor twee personen, uitbreiding eetgroepen
- Fruit en ongezoeten noten op de bar
- Het ontwikkelen van een kalender in het kader van een zinvolle dagbesteding (iedere dag minimaal 1 activiteit)
- Verhippen van de namen van het huidige aanbod
- Aandacht voor structurele frisse/ hippe communicatie naar buiten toe
- Behoeftonderzoek en nieuw aanbod voor de derde generatie

Toekomstkansen

Inmiddels zijn er ook particulieren of ondernemers die meer aanbod voor senioren ontwikkelen. Dat omarmen wij. We willen hen graag koppelen aan onze 'Actiefpas'.

Met wie werken we samen

We nemen deel aan eht vitaliteitsakkoord en aan de keten valpreventie. Hierin zitten andere organisaties als de huisartsen, fysiotherapeuten, diëtisten en meer. Een goed netwerk om kennis aan te ontlenen en samen te werken.

Geldzaken

De PR krijgt meer aandacht, hier is een kleine investering voor nodig.

Thema 3 - Eenzaamheid en armoede

Toelichting

De relatie tussen eenzaamheid en armoede is overtuigend beschreven door o.a. Movisie, Nibud en andere onderzoeksinstituten.

Armoede leidt tot eenzaamheid door het niet kunnen betalen van activiteiten en het zich niet kunnen veroorloven van gastvrijheid. Armoede kan leiden tot schaamte en isolement.

Eenzaamheid leidt tot fysieke en mentale klachten.

Het voorkomen van eenzaamheid voor deze groep doen we om menselijke redenen en kan gezondheidskosten voorkomen.

Lansingerland is in vergelijking met andere Nederlandse gemeenten een relatief rijke gemeente. Toch leeft 3.3 % van de inwoners op of rond het bestaansminimum.

Uitgaande van 19.000 inwoners van 55 jaar en ouder, komt dit op 627 ouderen.

a. Hoe krijgen we de groep in beeld?

Mensen die niet veel geld te besteden hebben lopen daar over het algemeen niet mee te koop. Uit schaamte durven mensen hier niet over te praten. Terugtrekking uit het sociale leven is het gevolg.

Armoede is niet altijd aan de buitenkant te zien. In Lansingerland is bijvoorbeeld een groep voormalig zelfstandig ondernemers, met een eigen huis, maar geen pensioenopbouw.

Ogenscheinlijk hebben zij het goed, maar zij moeten rondkomen van een (onvolledig) AOW-inkomen.

Een andere 'verborgen' groep zijn de mensen met een migratieachtergrond. Deze mensen zijn al moeilijk in beeld te krijgen; helemaal waar het deze problematiek betreft.

Om deze groep in beeld te krijgen zien wij diverse mogelijkheden;

- via het netwerk van beroepskrachten en vrijwilligers,
- via de Kledingbank, de Voedselbank,
- 3B Wonen,
- Thuiszorg/ wijkverpleging/ huisartsen en andere eerstelijnszorg
- Politie en Boa's
- de Zonnebloem, ouderenbonden
- de kerken, de moskee,
- organisaties van of voor mensen met een migratieachtergrond en
- Samen Doen.

Met deze partners werken we aan een betere doorverwijzing, we informeren elkaar over huishoudens met een klein inkomen (met toestemming van de inwoner) over betaalbare activiteiten, tegemoetkomingen en over wet- en regelgeving op dit vlak.

We maken dit onderwerp bespreekbaar, met artikelen in de Heraut en interviews m.b.v. RTV-Lansingerland. We werken met informatiebijeenkomsten, folders/ flyers op plaatsen waar veel mensen komen.

Wij beogen hiermee dat er meer aandacht komt voor deze groep. Ook hopen we dat hierdoor het praten over geldproblemen uit de taboesfeer wordt gehaald.

Een ingang hiervoor kan zijn om welkomstbezoekjes te brengen aan nieuwe bewoners in de “Lief en Leed straten”. Eventueel in samenwerking met 3B Wonen.

b. Hoe kunnen we mensen mee laten doen als ze eenmaal in beeld zijn

De ouderenadviseur kan bij een doorverwijzing in gesprek gaan en kijken of de mensen optimaal gebruik maken van de voorzieningen die voorhanden zijn (toeslagen, volwassenenfonds, gratis OV enz.). Zij kunnen mensen doorverwijzen naar het Samen Doen spreekuur wanneer dit niet het geval is.

Per persoon zal gekeken moeten worden wat iemand graag zou willen doen. Vervolgens is het belangrijk te zorgen voor een warm welkom, eventueel een maatje dat het vertrouwen wint, de mensen over de drempel helpt en persoonlijke aandacht geeft.

We streven naar een financieel ‘potje’ waaruit voor individuen een activiteit geheel of gedeeltelijk betaald kan worden. Wanneer mensen hiervan gebruik maken stellen wij voor dat ze hiervoor een wederdienst doen. Dit hoeft niet iets groots te zijn, maar het gaat om het creëren van een gevoel van gelijkwaardigheid. Iets doen om mee te kunnen doen. Hoe goed is dat voor het gevoel van eigenwaarde!

We kunnen dit ‘potje’ zelf vullen door inzameling, sponsors enz.

Het houden van enkele zeer betaalbare activiteiten is belangrijk.

c. Hoe vergroten we onze deskundigheid

We organiseren een training om het onderwerp ‘eenzaamheid’ bespreekbaar te leren maken op individueel niveau zonder de eigen verantwoordelijkheid van iemand over te nemen. Wetend dat mensen uit schaamte niet snel zelf hierover zullen beginnen.

Wat gaan we doen

- Scholing voor het team hoe het onderwerp armoede bespreekbaar te maken
- Creëren van een financieel ‘potje’ om mensen die het niet kunnen betalen mee te laten doen aan activiteiten. Dit, gekoppeld aan het opzetten van een systeem van het doen van een wederdienst, wanneer je gebruik maakt van het geld uit de pot.
- Het onderwerp armoede zichtbaar maken, door aandacht in de media, informatiebijeenkomsten, enz.
- Contacten leggen met het netwerk om de doelgroep in beeld te krijgen.
- Speciale aandacht voor het bereiken van mensen met een migratieachtergrond (aansluitend bij acties die hiervoor al worden genomen)

Geldzaken

Potjes creëren voor vrije deelname kaarten. Door bezoekers iets meer te laten betalen als ze dat willen voor inwoners met minder middelen. (zoals je ook betalen kan voor CO2 reductie)

Thema 4 - Mentaal welzijn

Toelichting

Onvoldoende geestelijk welzijn kan leiden tot terugtrekking uit de maatschappij. Het gevoel hebben alles alleen te moeten oplossen en moeite hebben om hulp te vragen.

Het gevolg: een negatieve spiraal die leidt tot een laag zelfbeeld, afname van het nemen van initiatieven, eenzaamheid, enz.

Een gebrek aan geestelijk welzijn leidt (kan leiden) tot eenzaamheid, depressies, lusteloosheid...

De volgende factoren kunnen leiden tot verminderd geestelijk welzijn:

- Armoede
- Minder mobiel raken
- Verlies van gezondheid (van iemand zelf, of van een naaste)
- Mantelzorger zijn
- Mentale problemen
- Gevoel van weinig toekomstperspectief
- Slecht slapen
- Verlies van partner en sociale contacten/ weinig sociale contacten
- Angst voor de dood
- Problemen in de familie
- Stressvolle relatie
- Onverwerkte trauma's
- Afhankelijkheid
- Verlies eigen regie

Wanneer we kijken naar de risicofactoren is het goed om een onderscheid te maken tussen de 'jongere oudere' (55 – 75 jaar) en de 'oudere oudere' (75+).

Bij de jongere oudere spelen vaker de factoren 'wie ben ik?' en 'zelfstandigheid versus afhankelijkheid' een rol. Het invulling geven aan de nieuwe levensfase vraagt aandacht.

Bij de oudere senior spelen factoren als verlies van gezondheid, verlies van partner/ sociale contacten, angst voor de dood.

Belangrijk is om mensen uit een negatieve spiraal te krijgen. Te zorgen dat mensen weer zingevende contacten opbouwen, een zinvolle dagbesteding ervaren en zich nuttig voelen. Hierdoor zal het zelfvertrouwen en zelfwaardering worden vergroot.

Vinden en toe leiden

Vinden van mensen is één, maar hen zover krijgen om daadwerkelijk actie te ondernemen om mee te komen doen is wellicht nog moeilijker. We zullen actief aan de slag moeten om mensen toe te leiden naar bestaande en nieuwe activiteiten. Onder het mom van gezond leven verleiden we mensen naar en beweegactiviteit. Daar zit altijd een sociaal aspect bij zoals samen koffiedrinken. Bij bewegegroepen is men altijd bij elkaar betrokken bij ziekte enzovoorts.

Is ons huidige aanbod voldoende?

Welzijn Lansingerland heeft een breed scala aan activiteiten waar mensen aan mee kunnen doen. Ook op het gebied van geestelijk welbevinden en zingeving; denk aan de cursus Grip en Glans.

Op bijna alle locaties hebben we yoga. Dit draagt bij aan meer mentale balans.

Wat gaan we doen

- Een poule van maatjes opzetten, om mensen letterlijk te helpen de drempel over te stappen om deel te nemen aan de activiteiten.
- Kaartenactie: een kaart ontwerpen, die bestaande bezoekers van activiteiten aan iemand kunnen geven, waarop een uitnodiging staat om met hen mee naar de activiteit te gaan. Eventueel in combinatie met een publiekscampagne.
- 'Oog voor een ander': mensen aanspreken die je bijvoorbeeld bij het activiteitenbord ziet staan.
- Letterlijk 'de markt opgaan' en mensen aanspreken
- Actief op zoek naar sleutelfiguren in wijken die mensen in beeld hebben en hen kunnen toe leiden
- Activiteiten gericht op ont-stressen. Bijvoorbeeld mindfulness, spiritualiteit.
- 'Praten over morgen' structureel inbedden
- Een vitaliteitsacademie opzetten waarin diverse cursussen worden gegeven die de persoonlijke effectiviteit (Mentale veerkracht) bevorderen.

Met wie werken we samen

Om mensen te vinden en naar ons toe te halen (kennis te laten maken met onze activiteiten) kunnen we meer samenwerken met Home-Instead, Saar aan Huis, de Mantelaar, ZZZelf, de Zonnebloem, KBO, PCOB en de wijkverpleegkundigen.

Geldzaken

- Het centrum voor levensvragen heft middelen
- VWS heeft subsidies

Thema 5 - Dekkend aanbod

Of beter gezegd: Aansluiten bij de behoefte

Toelichting

We zijn er voor iedereen in Lansingerland, ouderen en andere kwetsbaren.

We hebben veel aanbod dat vanuit beleid en preventie door ons wordt geïnitieerd. Sommige activiteiten zijn twintig jaar geleden door inwoners zelf opgestart. Daar is niets mis mee. Maar inmiddels is de samenleving veranderd en sluiten we graag aan bij de behoeften van alle inwoners van Lansingerland.

In 2022 hebben we twee nieuwe groepen inwoners aangewezen waar we meer contact mee willen hebben en willen aansluiten bij hun behoeften: de Marokkaanse en de Surinaams-Hindoestaanse gemeenschap. Zij vormen de grootste van de niet-westerse gemeenschappen in Lansingerland volgens cijfers van het CBS.

In cijfers: 1400 Marokkaanse (500 eerste generatie en 900 tweede generatie) en 1650 Surinaamse (630 eerste generatie en 1020 tweede generatie) inwoners. Bron: CBS, 2022.

Daarnaast is de autochtone oudere van nu niet meer de oudere van twintig jaar geleden. Zeker de derde generatie, de mensen van 55 – 75 jaar, staan nog volop in het leven. Een deel werkt nog, betaald of vrijwillig, is mantelzorg, of is op een andere manier nog actief.

Hoe halen we voor bovenstaande groepen op waar behoefte aan is?

Hoe sluiten we aan bij deze behoeftes?

Marokkaanse gemeenschap

De Marokkaanse gemeenschap lijkt redelijk georganiseerd, o.a. via de moskee. In de afgelopen jaren is geprobeerd om via de moskee contact met deze doelgroep te leggen, maar dit is niet echt gelukt.

De eerste stap die we moeten zetten is om structureel contact te leggen, om vervolgens de behoeften in kaart te brengen.

Naast de moskee stellen wij voor om hiervoor het bestaande netwerk in te schakelen: de Bibliotheek (Taalhuis), Humanitas, Samen Doen, bestaande cliënten en bezoekers van Welzijn Lansingerland, burens, kennissen en vrienden.

Zij kunnen een ingang vormen om uiteindelijk de behoeften van de mensen in kaart te brengen.

Surinaams-Hindoestaanse gemeenschap

Deze gemeenschap lijkt minder georganiseerd. In ieder geval is er in Lansingerland geen vereniging specifiek voor deze doelgroep. Bij het ouderenadvies en de dagbesteding zijn een aantal mensen in beeld?

In ieder geval geldt ook hier dat we via de mensen die wij, of onze samenwerkingspartners, in beeld hebben een ingang moeten proberen te vinden.

Aansluiten bij de behoefte

Nadat de behoeften in beeld zijn kan een passend aanbod worden gecreëerd.

Vooruitlopend hierop en zonder al in te willen vullen (wat we toch een beetje doen) komen al ideeën naar voren waar we mogelijk iets mee kunnen: multiculturele markt waar mensen zelf

hun spullen/ eten mogen verkopen en een Iftar-maaltijd tijdens de Ramadan. Maar nogmaals, dit moet aansluiten bij de behoefte.

Derde generatie allochtone ouderen

Van deze doelgroep is deels bekend wat de behoeften zijn. Thema's die spelen zijn:

Naderend pensioen

Zingeving

Zorgen voor de kleinkinderen

Verlies (van werk, gezondheid, sociale contacten)

De werkgroep ziet veel mensen uit deze doelgroep bij activiteiten als dansavonden, pub quizzen, maatschappelijk betrokken activiteiten. Daar kunnen wij mogelijk iets mee.

Maar eerst is het belangrijk om ook bij deze doelgroep de behoefte op te halen. Bijvoorbeeld via een enquête (via de gemeente?), ronde tafel bijeenkomsten en mensen die al in beeld zijn, maar die nog niet naar de activiteiten komen.

Op basis van de uitkomst van het behoefte-onderzoek kan, in overleg met de doelgroep, een passend aanbod worden samengesteld. Waarbij de mensen vooral gestimuleerd moeten worden om zelf de activiteiten te organiseren. Er kan ook behoefte bestaan aan verdieping van informatieve thema's

Wat gaan we doen

- Contact leggen met de Marokkaanse en de Surinaams- Hindoestaanse gemeenschap; rechtstreeks en via ons netwerk
- Vervolgens ophalen van de behoefte
- In kaart brengen behoeften derde generatie ouderen + aanpassen aanbod.

Concreet: Surinaams eethuis, Moskee weer oppakken, kleine groepjes vormen van Marokkaanse / Hindoestaanse mensen vanuit onze eigen vrijwilligers en bezoekers. Met hen netwerkkansen bespreken.

Geldzaken

Binnen eigen middelen

Thema 6 - Behoud voldoende beroepskrachten en vrijwilligers

Toelichting

Het wordt steeds moeilijker om beroepskrachten te werven. Er zijn minder sollicitanten per vacature. Minder sollicitanten hebben het juiste profiel.

Ook voor vrijwilligers geldt dat het aanbod aan vrijwilligerswerk groot is. Mensen willen zich steeds minder binden aan een vaste wekelijks terugkerende vrijwilligersklus.

Aan de andere kant zijn mensen nog steeds betrokken bij hun omgeving en willen ze best iets doen.

Hoe behouden we onze werknemers en vrijwilligers voor Welzijn Lansingerland? En hoe werven we nieuwe mensen?

Is Welzijn Lansingerland een aantrekkelijke werkgever? Hoe is het om bij Welzijn Lansingerland te werken of vrijwilligerswerk te doen?

De leden van de werkgroep zijn het er over eens dat het prettig is om bij Welzijn Lansingerland te werken. Het medewerkersbetrokkenheidsonderzoek van 2023 bevestigt hun mening.

In de eerste helft van 2024 zijn kort na elkaar twee oudere medewerkers weggegaan. De arbeidsmarkt is voor hen op dit moment zeer aantrekkelijk. Beiden kregen nog een kans een geheel nieuwe baan te accepteren.

Gesprekken met hen wezen uit dat Welzijn Lansingerland ze niet had kunnen behouden. Niet met geld, aandacht of andere middelen.

Zowel beroepskrachten als vrijwilligers vinden bij ons

- een warm, klein team, aandacht voor elkaar
- beroepskrachten en vrijwilligers werken op gelijkwaardige basis naast en met elkaar; er is geen voelbare hiërarchie
- veiligheid: alles kan besproken worden
- een acceptabele werkdruk
- Welzijn Lansingerland is een laagdrempelige klantgerichte organisatie, alle aandacht en tijd kan daadwerkelijk aan de klant besteed worden
- Welzijn Lansingerland heeft een compleet aanbod. We kunnen inwoners op veel manieren helpen
- korte lijnen, zowel binnen als buiten de organisatie. We hebben een goed actief netwerk.
- een flexibele werkgever.

De vrijwilligers geven aan het prettig te vinden ergens bij te horen en om zinvol bezig te zijn.

Wat gaan we doen

- Persoonlijke aandacht voor elkaar

Belangrijk is om aandacht te houden voor elkaar. Houd het badwater warm!

We mogen het nooit gewoon gaan vinden dat we vrijwilligers en collega's hebben. Even aandacht, een bedankje, kopje koffie, dat is belangrijk. Een informele cultuur hoort bij ons.

- Voldoende middelen

Het lijkt erop dat de komende jaren bezuinigd gaat worden binnen het sociaal domein. Een onzekere toekomst, die onrust met zich mee zal brengen. Door met elkaar proactief naar oplossingen te zoeken, door te kijken naar alternatieve financieringsbronnen, nieuwe projecten die wel subsidiabel zijn en te anticiperen op de ontwikkelingen, zal een dreigende situatie deels omgebogen kunnen worden naar kansen. Perspectief in plaats van onrust.

- Werving vrijwilligers en medewerkers

We hebben de ervaring dat mond tot mond reclame goed werkt. We kunnen hier veel meer gebruik van maken. Gebruik het netwerk van vrijwilligers en medewerkers, laat hen enthousiaste verhalen delen met vrienden en bekenden. Gebruik deze verhalen ook in de media. Zo creëer je een sfeer van 'Hier wil ik ook bij horen'.

- Verander de klus.

Richt nieuwe klussen anders in. Vrijwilligers willen vaker korte, kleinere klussen doen, projectmatig.

Omdenken: 'Wat is er nodig? In plaats van 'Wie is er nodig?' Verdeel de taken onder meer personen. Maak van een hele dag een halve dag. Maak van eens per week, eens per twee weken. Verdeel de klus onder meer vrijwilligers.

- Profiteer van jongere bezoekers (55+)

Wanneer het activiteiten aanbod voor de jongere oudere groter en aantrekkelijker wordt, haal je meer potentiële vrijwilligers uit deze doelgroep in huis.

Tot slot: projecten met jongeren/ scholen om ook deze groep te laten kennismaken met ouderen en iets doen voor een ander.

- Vrijwilligers en medewerkers als ambassadeur om het werven makkelijker te maken
- Omdenken: het vrijwilligerswerk anders organiseren.
- Activiteitsaanbod voor de jongere oudere uitbreiden om zo een potentiële vindplaats van nieuwe vrijwilligers te creëren
- Jongeren binnenhalen zoals maatschappelijke stages.
- Kandidaten op potentie screenen i.p.v. verworven vaardigheden

Toekomstkansen

We kunnen onze lokale wortels nog beter benutten. Er zijn veel mensen die wel bij ons willen werken. Ook als ze ouder zijn.

De digitale ontwikkelingen geven mogelijkheden.

Meer oudere mensen aannemen, al werken ze maar een jaar of twee bij ons. Hiertoe betere introductions opstellen.

Klanten meer zelf laten doen via onze digitale applicaties voorafgaand aan een advies/ondersteuningstraject. Hierdoor wordt de druk op de professional kleiner.

Tijdstabel implementatie

	2024	2025	2026	2027
Thema 1 a b c				
Thema 2 a b c				

Wat hebben we nog meer te doen

Mantelzorg

Er heeft dit jaar een onderzoek plaatsgevonden naar de behoeften van mantelzorgers in Lansingerland. De uitkomsten van dit onderzoek zullen leiden tot een andere inrichting van het Mantelzorgsteunpunt.

Verminderen kwetsbaarheid organisatie

We zijn een kleinere lokale organisatie, met alle voordelen van dien. Klein zijn heeft ook nadelen.

Om ons heen liggen een aantal andere kleine lokale welzijnsorganisaties. Met hen kunnen we een regionale samenwerking opzetten tbv nieuwe ontwikkelingen maar ook praktische zaken zoals het elkaar kunnen vervangen.

Het is wenselijk om elkaar te versterken waar mogelijk, terwijl wij onze lokale verbinding behouden.

RIGA (Regionaal integraal gezondheidsakkoord

Dit samenwerkingsverband tussen eerstelijnszorg en welzijnsorganisaties in de regio van DSW loopt vooruit op de knelpunten die ontstaan door het toenemen van de zorgvraag en afnemen van het zorgaanbod.

